

# Bildande av naturreservatet Knähaken i Helsingborgs kommun

## Uppgifter om naturreservatet

<b>Namn:</b>	Knähaken
<b>Kommun:</b>	Helsingborg
<b>Beslutsdatum:</b>	2001-02-07
<b>Avgränsning:</b>	Området är markerat med svart punktstreckad linje på bifogad karta (bilaga 1).
<b>Läge:</b>	I Öresund utanför Helsingborg och Rydebäck.
<b>Kartblad:</b>	Skärgårdskort: 922 Öresund norra delen Topografisk karta: Helsingborg 3C SV Ekonomisk karta: Helsingborg C3:21 Helsingborg C3:01
<b>Koordinater:</b>	RT90 2,5 gon V, tillägg 0 – 15 X = 6211558,67 Y = 1305598,56
<b>Areal:</b>	ca 1 400 ha havsområde
<b>Förvaltare:</b>	Helsingborgs kommun

## Kommunens beslut

Med stöd av 7 kap 4 § miljöbalken (1998:808) förklarar Helsingborgs kommun det område som utmärkts med kraftig svart punktstreckad linje på bifogad karta (bilaga 2) som naturreservat.

För att trygga syftet med naturreservatet skall de föreskrifter gälla som anges nedan med stöd av 7 kap 5, 6 och 30 §§ miljöbalken och 3 § förordningen (1998:1252) om områdesskydd enligt miljöbalken m.m.

Helsingborgs kommun erinrar om gällande förbud mot bottentrålning i Öresund och således även inom Knähakenområdet, i enlighet med Fiskerilagstiftningen.

---

## Syfte

Syftet med naturreservatet skall vara att bevara biologisk mångfald och värdefulla marina naturmiljöer. Syftet ska uppnås genom att minimera mänsklig påverkan på områdets havsbottnar som skall tillåtas fri utveckling.

## Föreskrifter

## **A. Föreskrifter med stöd av 7 kap 5 § miljöbalken om inskränkningar i markägares och annan sakägares rätt att förfoga över fastighet inom reservatet**

Utöver föreskrifter och förbud i andra lagar och författningar skall förbud gälla **att**

1. anlägga hamn, vågbrytare, pir, brygga, annan anläggning eller anordna uppläggningsplats för farkoster
2. placera större föremål eller andra anordningar på botten
3. anlägga motorbana eller skjutbana eller anordna motor- eller skytteövning eller tävling
4. dra fram ledning
5. bedriva täkt i någon form
6. borra, spränga, gräva, schakta, muddra, utfylla eller tippa
7. plantera in för trakten främmande växt- eller djurart
8. släppa ut avloppsvatten från fartyg eller från land
9. använda kemiska eller biologiska bekämpningsmedel
10. tillföra kalk, andra mineralämnen eller gödselmedel
11. sprida dispergeringsmedel
12. använda vattenområdet för skyttetävling eller militära övningar

Ovan nämnda bestämmelser skall ej utgöra hinder för att genomföra åtgärder som behövs för övervakning av reservatet i enlighet med av kommunen fastställd skötselplan eller för drift och underhåll av befintliga ledningar som tillhör enskild sakägare. Kommunen kan meddela dispens från förbuden om det finns särskilda skäl.

## **B. Föreskrifter med stöd av 7 kap 6 § miljöbalken om skyldighet att tåla visst intrång.**

Markägare och innehavare av särskild rätt till marken är skyldiga att tåla att åtgärder vidtas för att tillgodose ändamålet med reservatet, nämligen provtagning enligt angivet provtagningsprogram.

## **C. Föreskrifter med stöd av 7 kap 30 § miljöbalken om ordningen och rätten att färdas och vistas i reservatet.**

Utöver föreskrifter och förbud i andra lagar och författningar skall förbud gälla **att**

1. förtöja eller ankra farkost
2. skada musselsamhällen eller andra bottenfaunasamhällen genom plockning, uppgrävning eller liknande
3. samla in djur eller växter, med undantag av normalt fiske med spö eller garn
4. anordna tävlingar för motordrivna farkoster eller träning därför

Tillstånd för vetenskaplig provtagning inom området kan medges av Miljönämnden i Helsingborg efter skriftlig ansökan. I ansökan skall anges provtagningsförfarande och

provtagningens syfte. Efter genomförd provtagning skall artlista med uppskattade mängder av olika arter som erhållits snarast skickas till Miljönämnden.

Insamling av djur och växter får ske på ett måttfullt sätt i vetenskapligt syfte eller för informationsändamål i södra delen av reservatet mellan den tänkta linjen mellan bojarna W7, M7 och E7 och latituden 55° 58'00. Arter som erhålles skall protokollföras enligt särskilt protokoll som erhålles av Miljökontoret i Helsingborg. Det ifyllda protokollet skall skickas åter till Miljönämnden.

Föreskrifterna skall ej utgöra hinder för åtgärder i samband med naturreservatets skötsel och miljöövervakning i enlighet med fastställd skötselplan.

Kommunen får i särskilda fall medge undantag från reservatsföreskrifterna.

#### **D. Föreskrifter med stöd av 3 § förordningen om områdesskydd enligt miljöbalken m.m. om skötselplan.**

Skötsel och miljöövervakning skall ske enligt detaljanvisningarna i skötselplanen, som fastställs av kommunen denna dag.

Förvaltningen av naturreservatet skall finansieras enligt den ekonomiska plan som fogas till den fastställda skötselplanen.

Kommunen skall vara förvaltare av naturreservatet. Vid förvaltningen skall samråd fortlöpande ske med övriga berörda myndigheter och berörda sakägare.

---

#### **Beskrivning av området**

Knähaken är beskriven och undersökt sedan 1896 som ett område med ett ovanligt rikt marint djurliv. Området ligger på omkring 30 meters djup utan för Helsingborg. Bottenförhållandena är heterogena och området ligger i en övergångszon mellan grova substrat och gyttjegrovler (SGU 1979). Orsaken till det rika djurlivet är sannolikt de starka strömmarna och de stabila salthalts- och temperaturförhållanden som råder här. Dessa miljöfaktorer är en förutsättning för en av de mest artrika miljöerna längs våra svenska kuster – *Modiolus*-samhället, Öresunds korallrev (se bilaga 3).

Området är troligen även en viktig refugie för salthaltskrävande arter mellan Östersjön och Kattegatt.

*Modiolus*-samhället präglas av den långlivade Hästmusslan (*Modiolus modiolus*) som i sin tur är en förutsättning för en mängd andra arter. Mjukbottenarna invid musselbankarna bebos av representanter för *Haploops*-samhället. Förutom att bilda musselbankar kan hästmusslan aggregera sig till flera kilo tunga klumpar. Dessa klumpar utgör små öar av sekundär hårdbotten på mjukbottenområden. Denna kombination av *Modiolus*- och *Haploops*-samhällena är sannolikt mycket ovanlig. Inom reservatet finns även små förekomster av *Amphiura*-, *Abra*- och *Venus (Chamelea)*-samhällena, det vill säga samtliga djupa bottenfaunasamhällena i Öresund och södra Kattegatt.

Under perioden 1990-97 gjordes provtagningar (Göransson och Karlsson 1998) med bottenskrapa i området vilka gav en bild av det aktuella djurlivet i området. Sju av de funna arterna har tidigare inte noterats i området och sannolikt inte heller publicerats som förekommande på den svenska sidan av Öresund. Indikationer på, tidigare ej beskrivna former av, samlevnad mellan arter framkom även under provtagningarna. Detta antyder att mycket ännu återstår att upptäcka vid Knähaken.

De starka strömmarna för med sig rikligt med föda till filtrerare och gör att sedimentationen är liten. Rovdjur och filtrerare dominerar därför bland områdets typiska arter och depositionsätare och växtätare är i minoritet. Detta förhållande skiljer sig väsentligt från det normala på djupa mjukbottnar där depositionsätarnas artantal ofta är högst.

Typiska arter på de levande hästmusslorna är:

Svampdjuret *Haliclona urceolus*, hydrozooerna *Tubularia indivisa*, *Abietinaria abietina* och *Hydrallmania falcata*, läderkorallen *Alcyonium digitatum* (Död mans hand), havsanemonerna *Urticina felina* och *Stomphia coccinea*, havsborstmaskarna *Lepidonotus squamatus*, *Pherusa plumosa*, *Thelepus cincinnatus*, *Myxicola infundibulum* och *Sabella pavonina*, ledsnäckan *Leptochiton asellus*, skålsnäckan *Lepeta caeca*, nakensnäckan *Tritonia hombergi*, musslan *Heteranomia squamula*, havsspindlarna *Nymphon mixtum* och *Pycnogonum littorale*, mossdjuret *Alcyonidium gelatinosum*, ormstjärnorna *Ophiopholis aculeata*, *Ophiothrix fragilis* och *Ophiocomina nigra*, sjögurkan *Psolus phantapus* samt sjöborrarna *Strongylocentrotus droebachiensis*, *Psammechinus miliaris* och *Echinus esculentus* (ätlig sjöborre).

På skal av döda snäckor och musslor finner man:

Borrsvampen *Cliona celata*, havsborstmaskarna *Eunoe nodosa*, *Petaloproctus tenuis borealis*, *Nichomache lumbricalis*, *Amphitrite cirrata* och *Hydroides norvegica*, stjärnmasken *Phascolion strombi*, musslan *Pododesmus patelliformis* och eremitkräftan *Pagurus bernhardus*.

På mjukbotten intill musselbankarna finns företrädesvis arter ur *Haploops*-samhället:

Havsborstmasken *Aphrodita aculeata* (guldmus), kammusslan *Pseudamussium septemradiatum* (sjustrålig kammussla), musslan *Spisula elliptica*, märlkräftorna *Haploops tubicola*, *Haploops tenuis* och *Maera loveni*, det parasitiska kräftdjuret *Ulophysema öresundense* "öresunds djuret", ormstjärnan *Ophiura robusta*, sjögurkan *Psolus phantapus*, sjöstjärnorna *Leptasterias mülleri*, *Astropecten irregularis*, *Crossaster papposus*, *Solaster endeca* och *Henricia sanguinolenta*.

De nyupptäckta arterna var:

Svampdjuret *Myxilla incrustans*, hydrozooerna *Laomedea gracilis* och *Halecium labrosum*, sjögurkan *Thyone fusus*, samt sjöpingarna *Asciadiella adpersa* och *Asciadiella scabra*. Hästmusslan och flera andra arter i området har relativt långsam spridnings- och återkolonisationsförmåga. Djuren är därför känsliga för exploatering varför området måste betraktas som särskilt sårbart. Exploatering i form av muddertippning, dumpning, utsläpp som ger avlagringar, bottentrålning/skrapning, utfyllnader och byggnationer är troligen det största hoten.

### Ärendets beredning

Förslag till marint reservat för Knähaken ingår i den av kommunfullmäktige antagna naturvårdsplanen 1992. Initiativ till reservatet togs 1993-06-23 av miljönämnden i Helsingborg. Kommunfullmäktige i Helsingborg beslutade 1994-03-01 att ge byggnads-

nämnden i samarbete med miljönämnden och Helsingborgs Hamn AB i uppdrag att utarbeta förslag till marint reservat vid Knähaken. I gällande översiktsplan, antagen 1997-10-28, föreslås Knähaken skyddas som marint naturreservat. Samråd med länsstyrelsen har ägt rum före beslut om remiss. Länsstyrelsen och Naturvårdsverket har tillstyrkt att naturreservat bildas.

### **Skäl för beslut**

*Ekologiskt/biogeografiskt värde:* Området hyser många arter varav flera är sällsynta. Artsammansättningen ger ett koncentrat av den högmarina, djupa faunan i Öresund, Bälthavet och södra Kattegatt inom ett begränsat område. Det finns kombinationer av djurassociationer som sannolikt är unika. Många djurarter befinner sig här på sydgränsen av sitt utbredningsområde. Knähaken utgör sannolikt reproduktionsområde för torsk och andra marina fiskarter. Området är sannolikt även en spridningsrefugie för bottendjur med avseende på södra Kattegatt och Öresund.

*Ursprunglighet:* Knähaken är känt och dokumenterat sedan 1800-talet. Större delen av den ursprungliga faunan återfinns idag.

*Forsknings/undersökningsområde:* Under perioden 1896-1997 har ett stort antal undersökningar utförts. Förändringar av områdets fauna kan avspegla storskaliga förändringar av den marina miljön. Knähaken kan fungera som referensområde för andra undersökningar och vid miljö kvalitetsövervakning.

*Internationell/nationell betydelse:* Knähakens marina miljö är ovanlig. Både danska och svenska marinbiologer utför provtagning och undersökningar i området. Båda länderna utnyttjar också området för fiske.

*Ekonomiskt viktig:* Födosoksområde och reproduktionsområde för kommersiellt viktiga fiskarter. Mycket hög biomassa av bottendjur.

*Socialt värde:* Sport- och deltidsfiske. Undervisning till skolungdom och allmänhet om havets miljö och vattnets kretslopp mellan land och hav.

På grund av sina höga värden och som skydd mot nämnda hot och med syfte att bevara biologisk mångfald bör Knähakenområdet ges ett förordnande som naturreservat.

Kommunen gör den bedömningen att föreskrifterna om vad allmänheten har att iaktta inom naturreservatet är av så begränsad omfattning, att det inte innebär något allvarligt försvårande av områdets utnyttjande i enlighet med vad som annars gäller enligt allemansrätten.

Detta beslut kan överklagas hos Länsstyrelsen i Skåne län.

---

### **Bilagor**

1. Översiktlig karta
2. Naturreservatets avgränsning

### 3. Djupprofil

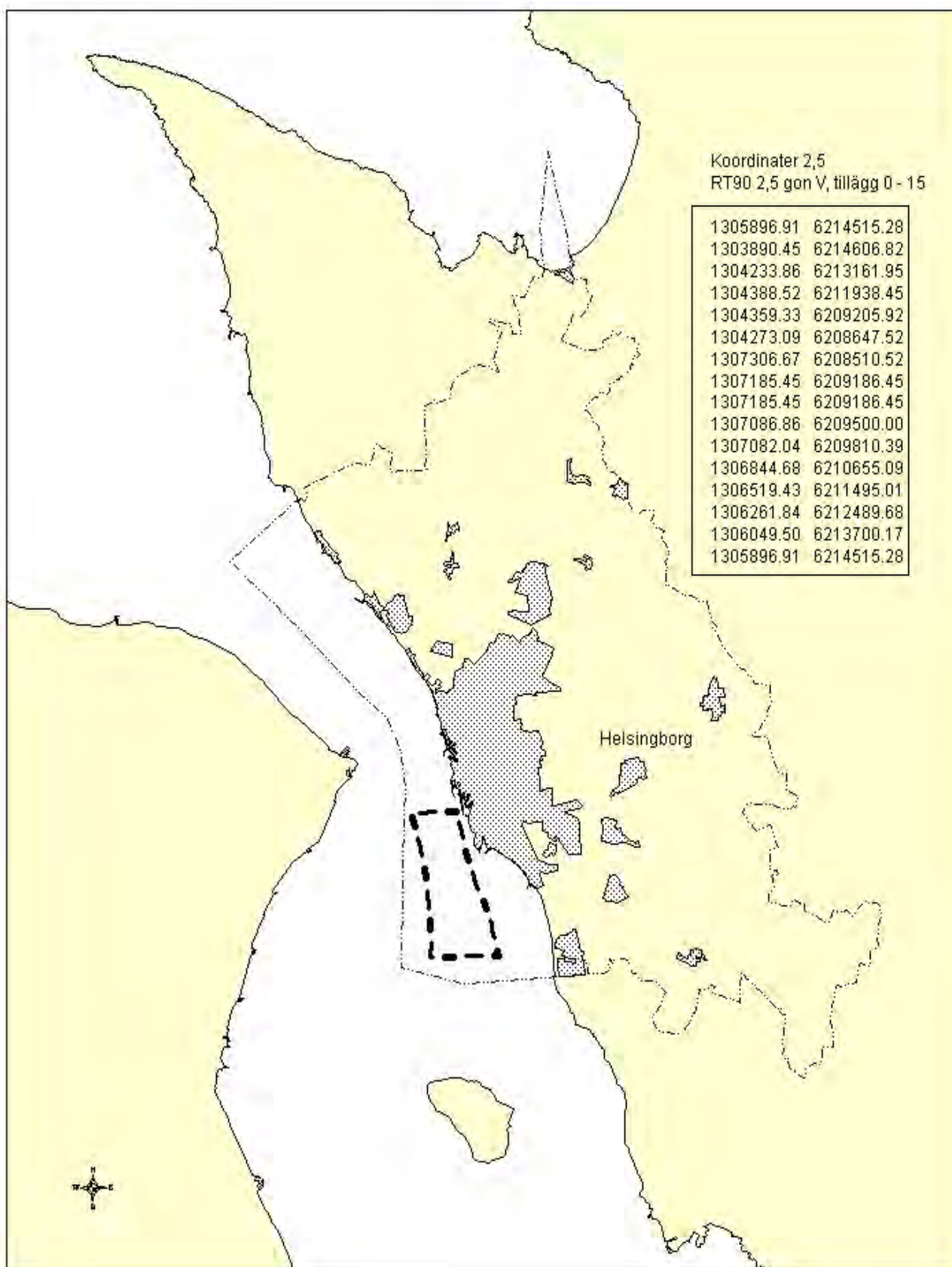
#### **Sändlista**

Länsstyrelsen i Skåne län, Miljöenheten, 205 15 MALMÖ  
Helsingborgs Hamn AB, Oceangatan 3, Box 821, 251 08 HELSINGBORG  
Kemira Kemi AB, Box 902, 251 09 HELSINGBORG  
Alufluor, Box 902, 251 09 HELSINGBORG  
Naturvårdsverket, 106 48 STOCKHOLM  
Fiskeriverket, avdelningen för havsresurser, Box 423, 401 26 GÖTEBORG  
Fortifikationsverket Syd, Box 513, 291 25 KRISTIANSTAD  
SGU, Box 670, 751 28 UPPSALA  
Riksantikvarieämbetet, Box 5405, 114 86 STOCKHOLM  
Göteborgs marina centrum, Box 460, 405 30 GÖTEBORG  
Sydkraft AB, 217 01 MALMÖ  
Telia AB, Region Syd, 205 21 MALMÖ  
Kammarkollegium, Box 2218, 103 15 STOCKHOLM  
Sjöfartsverket, 601 78 NORRKÖPING  
Kustbevakningen Regionalledning Syd, Torskorsvägen 3, 371 48 KARLSKRONA  
Fredriksborg Amt, Kongens vaenge 2, 3400 HILLERÖD  
Kommunstyrelsen i Helsingborgs stad, Rådhuset, 251 89 HELSINGBORG  
Akten

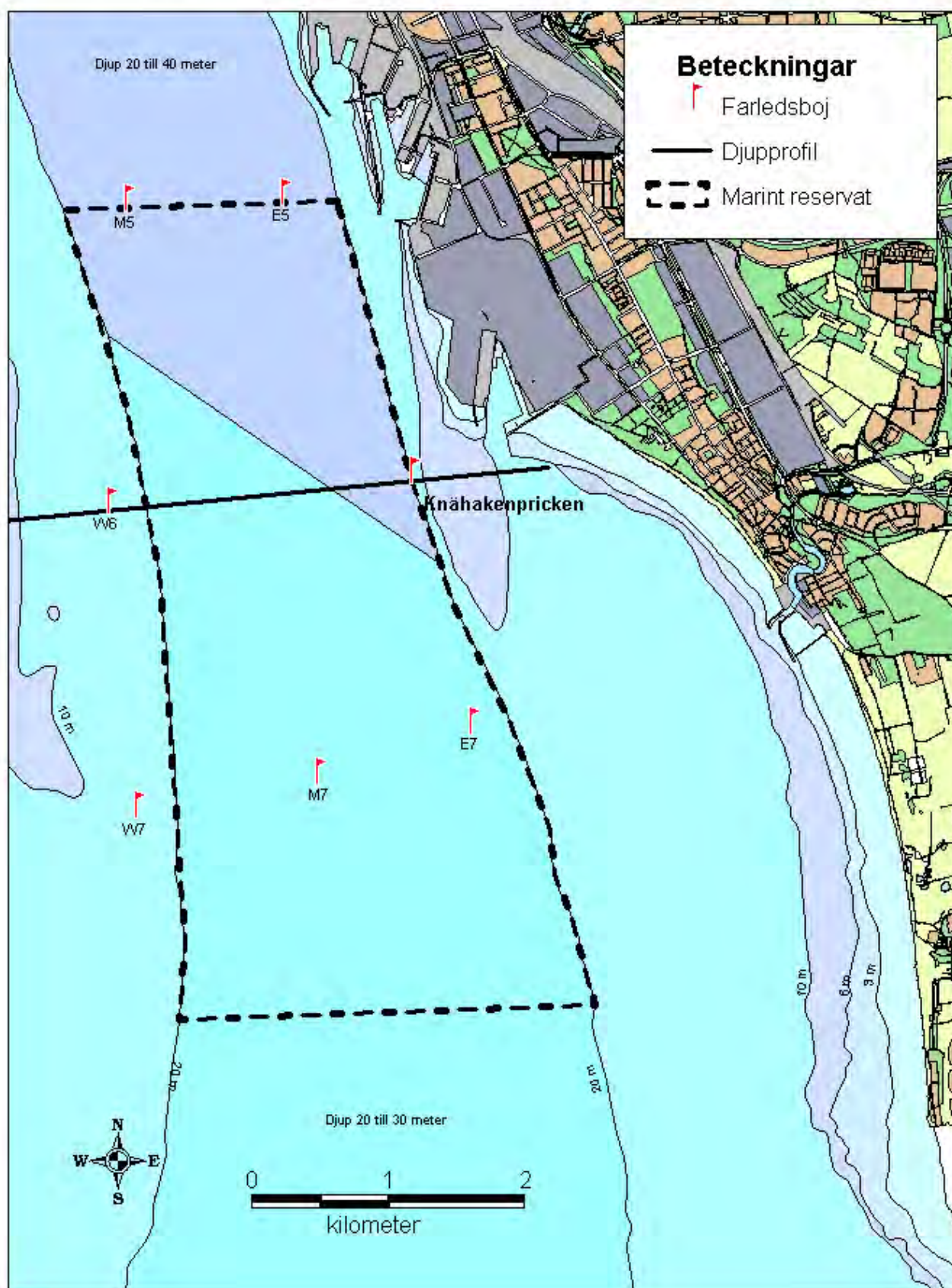
#### **Kopia till**

Byggnadsnämnden i Helsingborgs stad, Järnvägsgatan 22, 251 89 HELSINGBORG  
Miljönämnden i Helsingborgs stad, Järnvägsgatan 22, 251 89 HELSINGBORG  
Lantmäteriverket, Kartredaktionen, 801 82 GÄVLE  
Sjöfartsverket, Trafiksektionen, 601 78 NORRKÖPING  
Sjöfartsverket, i Helsingborg, Box 1306, 251 13 HELSINGBORG  
Riksantikvarieämbetet, Box 5405, 114 86 STOCKHOLM  
Helsingborgstraktens natur, Bengt Jürs, Julinsgatan 12, 254 56 HELSINGBORG  
Skånes Naturvårdsförbund, Box 1013, 221 04 LUND  
Skånes Båtförbund, Box 8, 201 20 MALMÖ  
Boverket, Box 534, 371 23 KARLSKRONA  
Lantmäterimyndigheten, Lantmäteriet, Box 50590, 202 15 MALMÖ  
Polismyndigheten i Helsingborgs polisdistrikt, Box 632, 251 06 HELSINGBORG  
Länsstyrelsens fiskefunktion, Lantbruksenheten, 291 86 KRISTIANSTAD  
Öresundsvandsamarbejdets sekretariat, c/o Miljökontrollen, Flaesketorvet 68, DK 1711  
KÖBENHAVN, DANMARK

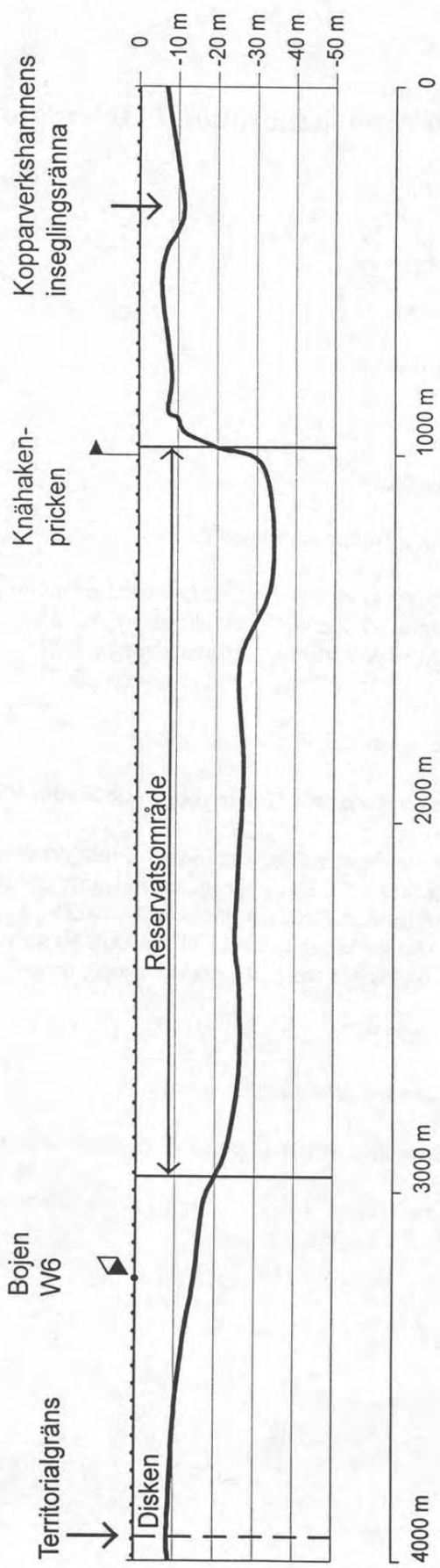
## Översiktskarta över Öresund



## Lägeskarta, naturreservatet Knähaken







Djupprofil över havsbotten vid Knähaken